

*Aspectos más relevantes de la Coyuntura  
Económica Provincial. Año 2014*



**ÁREA DE CONCERTACIÓN**

**Análisis y Prospección**



# Índice

---

1.	Contexto Económico Internacional .....	4
2.	Contexto Económico Nacional .....	6
3.	Contexto Económico Regional .....	8
4.	Economía Sevillana .....	10
4.1.	Sector Agrario .....	12
4.2.	Industria .....	13
4.3.	Construcción .....	14
4.4.	Servicios .....	16
4.4.1.	Turismo .....	17
4.5.	Mercado de Trabajo .....	18

---

La economía mundial continuó una senda de recuperación gradual durante 2014, pero con evidentes diferencias entre grandes áreas y regiones, lo que explica que en el balance global del año el ritmo de crecimiento haya sido prácticamente el mismo que en 2013. En cualquier caso, los principales organismos internacionales hacen un diagnóstico muy cauto acerca de la expansión de la actividad mundial en los próximos trimestres. De hecho, las previsiones de la OCDE, el FMI y la Comisión Europea coinciden en señalar que la aceleración del PIB (fuera de Europa), observada a mediados de 2014, se habría moderado a finales del año, a causa del freno de las economías emergentes. Por el contrario, el mejor tono de las economías avanzadas (EE.UU., Japón) y, en particular, de la Zona Euro, cuyo avance en el último trimestre del pasado año fue superior al esperado, está contribuyendo positivamente a la mejora de las expectativas.

De igual modo, la mejora de las condiciones económicas y financieras en el entorno internacional ha favorecido la evolución de la economía española durante 2014, consolidando los síntomas de recuperación que habían comenzado a percibirse a mediados de 2013. El avance anual del PIB, estimado en el 1,4% (frente al descenso del -1,2% del año anterior), supone un cambio de tendencia, destacando la reanimación del consumo privado y una cierta mejora en la inversión en construcción, lo que unido a la creación de empleo y la moderación de otros desequilibrios dibujan un panorama un poco más halagüeño para la economía española.

En lo que respecta a Andalucía, el PIB ha crecido un 1,4% en 2014, una tasa similar a la registrada en el conjunto de España, y que supone el primer aumento anual desde el año 2008. El ritmo de crecimiento de la producción se fue acelerando a lo largo del año, creciendo el PIB regional un 2,2% en términos interanuales en el cuarto trimestre de 2014 (2,0% en España), 1,4 p.p. más que en el primer trimestre del año. En este contexto, Analistas Económicos de Andalucía estima que la economía andaluza podría crecer en el conjunto de 2015 un 2,6%, una tasa similar a la prevista para España, al tiempo que el empleo podría crecer a una tasa cercana al 3%.

Por su parte, la actividad económica en la provincia de Sevilla ha registrado durante 2014 un crecimiento del 1,4% con relación al año anterior, según estimaciones de Analistas Económicos de Andalucía, cifra que se encuentra en consonancia con el avance estimado para el conjunto regional (1,4%). La evolución de la actividad pone de relieve una mejora a lo largo del año, hasta alcanzarse un aumento interanual de la producción provincial del 2,6% en el cuarto trimestre de 2014 (2,2% en Andalucía). Las previsiones apuntan a que esta trayectoria favorable se prolongaría en 2015, y el crecimiento económico en el conjunto de dicho ejercicio podría situarse para la provincia en el 2,7%, avance muy similar al estimado para Andalucía (2,6%).

El buen comportamiento de la actividad económica en la provincia sevillana se ha traducido en una mejor trayectoria del mercado laboral. Así, el número de ocupados se ha incrementado un 1,9% en el promedio de 2014, en relación a 2013, lo que refleja un avance más moderado que en el conjunto regional (2,4%). No obstante, la provincia ha registrado un mejor comportamiento del empleo en la segunda mitad del año y, concretamente, en el cuarto trimestre de 2014 el avance de la ocupación se ha situado en un 8,1% interanual (4,3% en Andalucía). En el mismo sentido, la afiliación a la Seguridad Social en el ámbito provincial ha dado muestras de un mejor comportamiento a medida que avanzaba el año, pasando de las tasas negativas de enero y febrero a un avance del número de afiliados del 2,5% en diciembre de 2014, en términos interanuales, cifra que se encuentra en consonancia con el avance que ha experimentado la afiliación en Andalucía.

En lo que respecta al desempleo, el número de parados ha disminuido en la provincia de Sevilla un -3,6% durante 2014, en relación al año anterior, lo que responde, principalmente, al descenso que ha registrado el desempleo en los servicios (-10,1%). No obstante, la cifra de parados también se ha reducido en los demás sectores, así como entre aquellos parados que buscan su primer empleo o lo han dejado hace más de un año. La industria constituye la única excepción, al incrementarse el desempleo en la industria sevillana un 2,1% con respecto a 2013, como consecuencia del aumento de los activos en el sector.

## 1. Contexto Económico Internacional

---

Las previsiones de invierno de la Comisión Europea, publicadas a principios de 2015 (las próximas se publicarán a finales de mayo), apuntan a que el PIB mundial mantenga un tono más dinámico en los próximos trimestres, proyectándose un crecimiento del 3,6% y del 4,0% para 2015 y 2016, respectivamente. También se espera un avance de todos los países miembros de la UE para 2015, por primera vez desde 2007, señalando un crecimiento del 1,7% en la UE y del 1,3% en la Zona Euro. Mientras, en 2016, el ritmo de aumento del PIB anual podría alcanzar el 2,1% y el 1,9%, respectivamente, gracias al reforzamiento de la demanda interna y externa.

**Cuadro 1**  
**Previsiones en el contexto internacional**  
*(tasas de variación anual del PIB real en %)*

	2011	2012	2013	Previsiones Invierno 2015			Prev. Anteriores (Otoño 2014)		
				2014	2015	2016	2014	2015	2016
				Zona Euro	1,6	-0,7	-0,5	0,8	1,3
Alemania	3,6	0,4	0,1	1,5	1,5	2,0	1,3	1,1	1,8
Francia	2,1	0,3	0,3	0,4	1,0	1,8	0,3	0,7	1,5
Italia	0,6	-2,3	-1,9	-0,5	0,6	1,3	-0,4	0,6	1,1
España	-0,6	-2,1	-1,2	1,4	2,3	2,5	1,2	1,7	2,2
UE	1,7	-0,4	0,0	1,3	1,7	2,1	1,3	1,5	2,0
EE.UU.	1,6	2,3	2,2	2,4	3,5	3,2	2,2	3,1	3,2
Japón	-0,5	1,8	1,6	0,4	1,3	1,3	1,1	1,0	1,0
Asia (excl. Japón)	7,5	6,3	6,2	6,2	6,4	6,5	6,1	6,3	6,4
China	9,4	7,8	7,6	7,4	7,1	6,9	7,3	7,1	6,9
India	7,9	4,9	4,7	6,0	6,6	7,1	5,8	6,4	6,9
América Latina	4,5	2,9	2,8	1,0	1,5	2,5	1,4	2,4	3,2
Brasil	2,7	1,0	2,5	0,2	0,7	1,8	0,2	1,4	2,6
MENA (1)	2,7	3,5	1,8	2,7	3,3	3,8	2,4	4,1	4,6
CIS (2)	4,8	3,4	2,1	0,5	-2,3	1,0	0,3	0,8	1,9
Rusia	4,3	3,4	1,3	0,5	-3,5	0,2	0,3	0,3	1,2
África subsahariana	4,4	4,4	5,9	4,1	5,2	5,2	5,2	5,8	5,9
Países candidatos	8,0	1,9	3,9	2,5	3,4	3,8	2,6	3,1	3,5
<b>Economías avanzadas</b>	<b>1,9</b>	<b>1,2</b>	<b>1,4</b>	<b>1,8</b>	<b>2,4</b>	<b>2,6</b>	<b>1,8</b>	<b>2,2</b>	<b>2,5</b>
<b>Economías emergentes y en desarrollo</b>	<b>6,0</b>	<b>5,0</b>	<b>4,8</b>	<b>4,4</b>	<b>4,5</b>	<b>5,1</b>	<b>4,4</b>	<b>5,0</b>	<b>5,3</b>
<b>PIB Mundial (incl. UE)</b>	<b>4,1</b>	<b>3,3</b>	<b>3,3</b>	<b>3,3</b>	<b>3,6</b>	<b>4,0</b>	<b>3,3</b>	<b>3,8</b>	<b>4,1</b>
Crecimiento de las importaciones mundiales	5,9	2,8	3,0	2,6	4,3	5,3	3,0	4,6	5,5
Crecimiento del mercado de exportación de la UE (exterior)	5,4	2,7	4,1	3,2	4,5	5,2	3,2	5,0	5,6

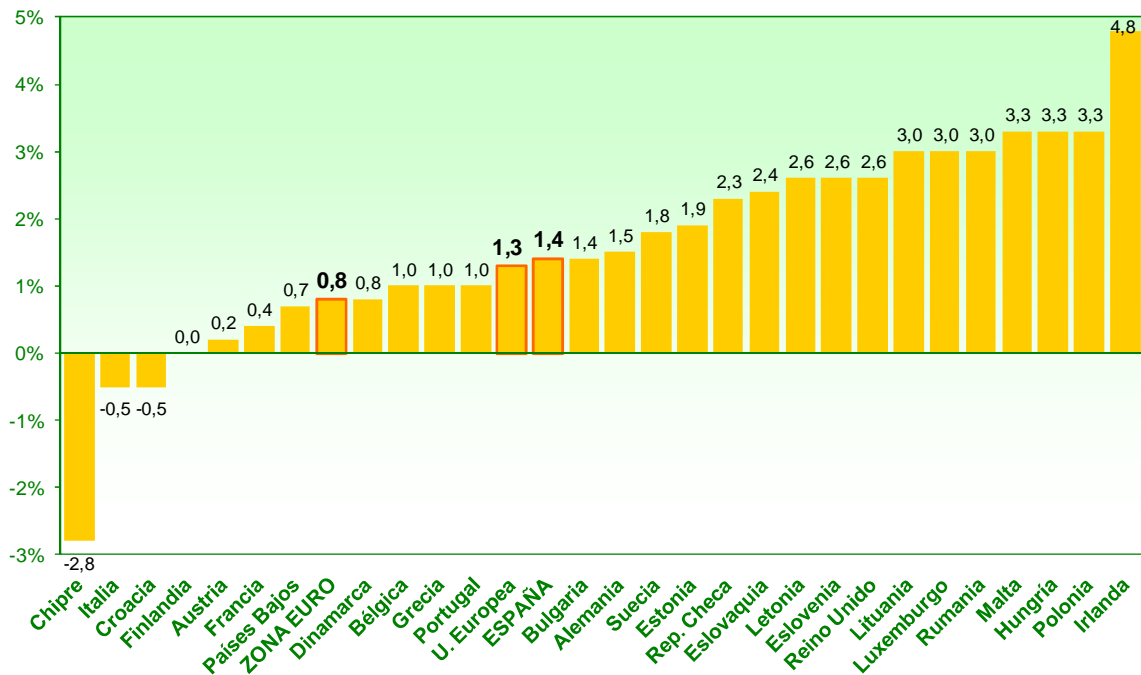
(1) MENA, en inglés: "Middle East and North Africa" (Oriente Medio y Norte de África).

(2) CIS, en inglés: "Commonwealth of Independent States" (Comunidad de Estados Independientes).

**Fuente: Previsiones de Invierno de la Comisión Europea.**

Estas proyecciones muestran un cariz positivo, teniendo en cuenta que en 2014 el conjunto de la Eurozona tan sólo creció un 0,8%, con importantes economías con un avance muy débil (caso de Francia, con una tasa anual de solo el 0,4%), o como la italiana, cuyo PIB registró una contracción del -0,5%, encontrándose Alemania y España entre las que mostraron una variación más destacada (1,5% y 1,4%, respectivamente). No obstante, la Comisión Europea recuerda que las expectativas aún se ven limitadas por un entorno poco propicio para la inversión, al tiempo que la tasa de paro continúa siendo muy elevada.

Gráfico 1. Crecimiento del PIB por países de la UE en 2014  
(tasas de variación anual del PIB real)



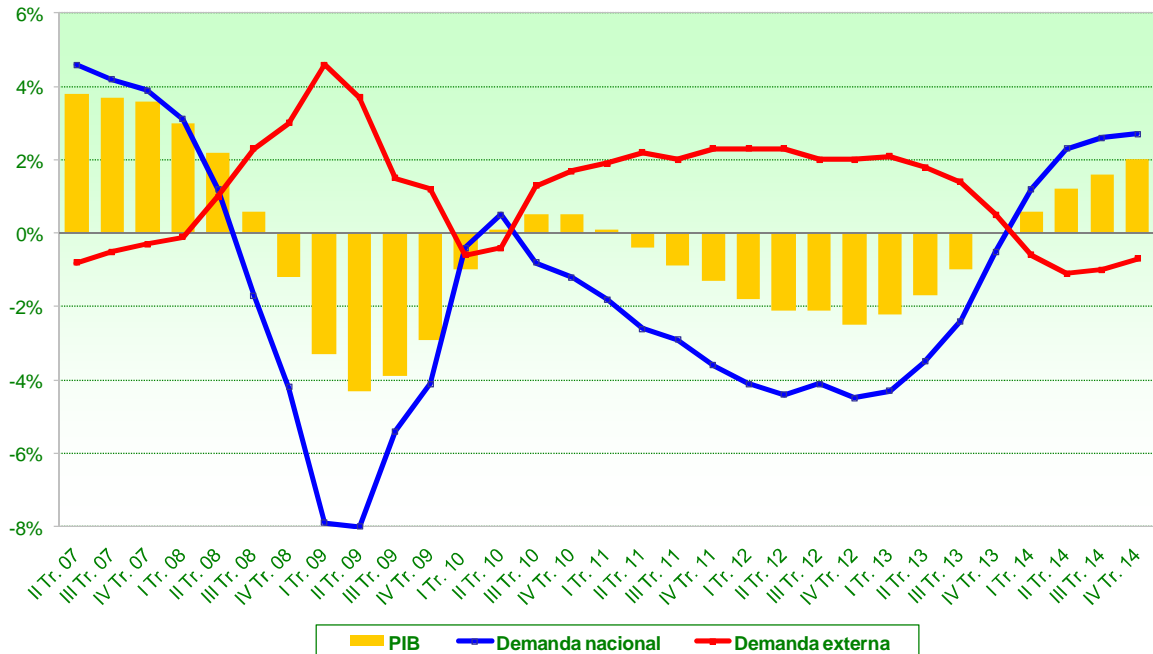
Fuente: Previsiones de Invierno de la Comisión Europea.

## 2. Contexto Económico Nacional

El avance de la economía española en 2014 cierra un largo proceso de contracción de los principales componentes de la demanda y oferta de la economía nacional. Por el lado del gasto, el dinamismo del consumo de los hogares, en especial en la segunda mitad del año, y el avance en la formación bruta de capital fijo, explican el empuje de la demanda doméstica. Así, las estimaciones de la Contabilidad Nacional Trimestral (CNTR) del INE señalan que la demanda nacional habría contribuido al crecimiento del PIB en 2,2 puntos porcentuales (p.p.), compensando el menoscabo de la demanda exterior (-0,8 p.p.).

Centrando el análisis en los componentes de la demanda doméstica, se ha observado una aceleración en el ritmo de crecimiento del consumo de los hogares a medida que ha ido transcurriendo 2014, mientras que en la reactivación de la inversión destaca el fuerte repunte de la formación bruta de capital destinada a bienes de equipo y activos cultivados, en clara correlación con la trayectoria de los índices de producción industrial. Por el contrario, la inversión en construcción aún presentó un signo negativo en el conjunto del pasado año, en línea con los principales indicadores del sector que dieron síntomas de prolongar el ajuste durante buena parte de 2014, si bien mejoró a finales de año.

Gráfico 2. PIB: demanda interna y externa  
(tasas de variación interanual y aportación en p.p. al crecimiento del PIB)



Nota: Datos corregidos de efectos estacionales y de calendario.

Fuente: Contabilidad Nacional Trimestral de España, Base 2010. INE.

Por el lado de los sectores productivos, todos, salvo la construcción, presentan crecimientos en 2014, con respecto al año anterior, destacando el positivo aumento en el VAB de la industria manufacturera y de los servicios. Desde un enfoque trimestral, no obstante, cabe señalar que la construcción arrojó una tasa de variación interanual positiva en el último trimestre de 2014 (3,4%), la primera desde 2008. Conviene subrayar el notable avance de las actividades de las ramas terciarias (con un aumento del 1,6% en 2014, frente al retroceso del -1,0% registrado el año anterior), siendo la rama dedicada a “actividades financieras y de seguros” la única que registra una tasa negativa de variación en el conjunto de 2014.

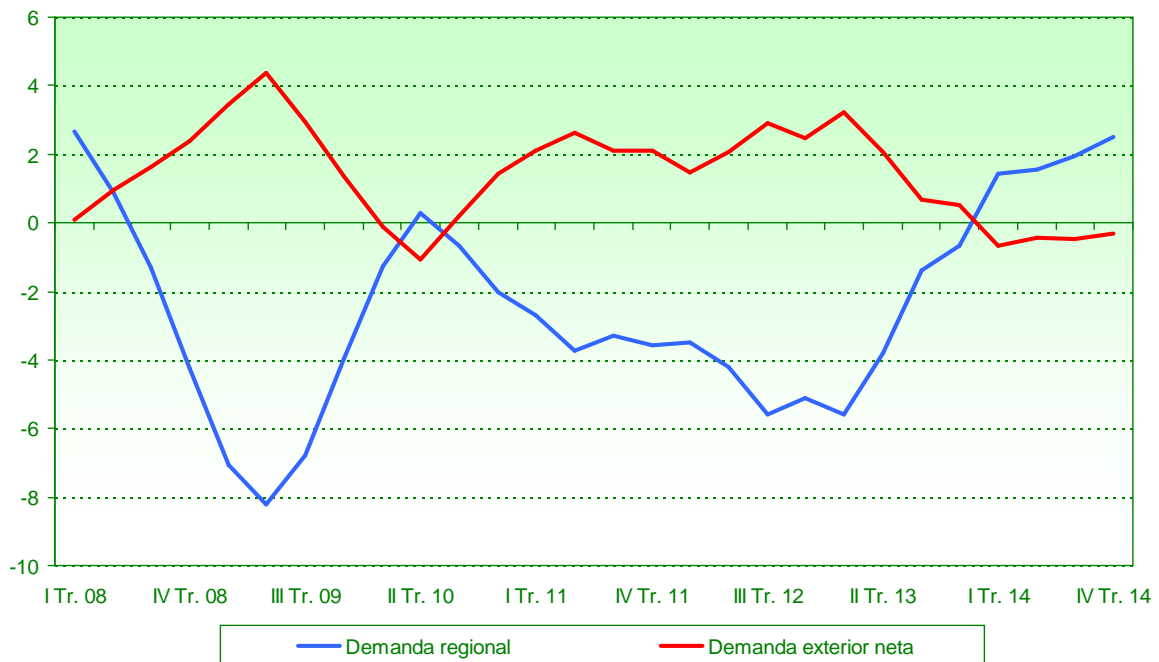
La moderación de los desequilibrios de la economía española, junto a las decisiones de política monetaria del Banco Central Europeo, han contribuido decididamente al descenso en los tipos de interés en los mercados de deuda, a lo largo del pasado año. Esta tendencia se ha traducido, consecuentemente, en un abaratamiento del coste de la financiación del Estado, así como en una contención en los tipos de interés del crédito a hogares y a empresas no financieras.

### 3. Contexto Económico Regional

El crecimiento de la economía andaluza se ha debido a la recuperación de la demanda interna, que ha aportado 1,9 p.p. al crecimiento del PIB en Andalucía en el conjunto de 2014, lo que representa la primera contribución positiva desde el año 2007. Esta aportación fue mejorando a lo largo del año, hasta los 2,5 p.p. que supuso en el cuarto trimestre de 2014, en torno a un punto más que en el primer trimestre. Por el contrario, la demanda exterior neta ha supuesto, también por primera vez desde 2007, una contribución negativa (-0,5 p.p. en el conjunto de 2014), si bien es cierto que a lo largo del año se fue moderando, hasta detraer sólo 0,3 p.p. al crecimiento del PIB regional en el cuarto trimestre de 2014, frente a los 0,6 p.p. que restó en el primer trimestre del año.

Todo hace prever que a lo largo de 2015 se intensificará el ritmo de crecimiento de la economía, hasta el punto que la mayor parte de los organismos nacionales e internacionales que realizan proyecciones han revisado al alza en los últimos meses sus expectativas de crecimiento. En este contexto, *Analistas Económicos de Andalucía* estima que la economía andaluza podría crecer en el conjunto de 2015 un 2,6%, respecto al año anterior, una tasa similar a la prevista para España, al tiempo que el empleo podría crecer a una tasa cercana al 3%.

**Gráfico 3. La demanda interna sostiene la recuperación del PIB andaluz en 2014 (aportación en puntos porcentuales)**



Fuente: Analistas Económicos de Andalucía y Contabilidad Regional Trimestral de Andalucía. IECA.



**Cuadro 2**  
**PIB y componentes en Andalucía**  
*(índices de volumen encadenados. Tasas de variación interanual)*

	2012	2013	2014	2014			
				I Tr.	II Tr.	III Tr.	IV Tr.
Gasto en consumo final regional	-3,2	-2,4	1,8	1,4	1,7	1,9	2,4
Gasto en consumo final de los hogares	-3,2	-2,4	2,5	1,5	2,2	2,4	3,7
Gasto en consumo final de las AA.PP. e ISFLSH	-3,3	-2,7	0,1	0,8	0,1	0,6	-1,3
Formación bruta de capital	-7,7	-3,4	0,9	1,2	0,1	0,9	1,6
<i>Demanda regional (*)</i>	-4,6	-2,9	1,9	1,4	1,5	1,9	2,5
Exportaciones	2,9	2,0	3,9	1,4	3,1	4,3	6,9
Importaciones	-2,1	-1,5	4,1	2,4	3,4	4,5	6,3
<b>Producto Interior Bruto precios de mercado</b>	<b>-2,4</b>	<b>-1,3</b>	<b>1,4</b>	<b>0,8</b>	<b>1,1</b>	<b>1,5</b>	<b>2,2</b>
Agricultura, ganadería, silvicultura y pesca	-13,1	16,8	-2,0	8,5	-2,5	-5,1	-8,4
Industria	-3,7	-5,2	2,4	3,0	3,7	2,6	0,4
Construcción	-15,3	-6,3	-1,1	-4,3	-2,1	-0,4	2,5
Servicios	0,2	-1,2	1,8	0,5	1,3	1,9	3,3
Impuestos netos sobre los productos	-4,6	-2,0	0,7	0,1	0,4	1,1	1,1

(\*) Aportación al crecimiento del PIB a precios de mercado.

Fuente: Contabilidad Regional Anual y Trimestral de Andalucía, IECA.

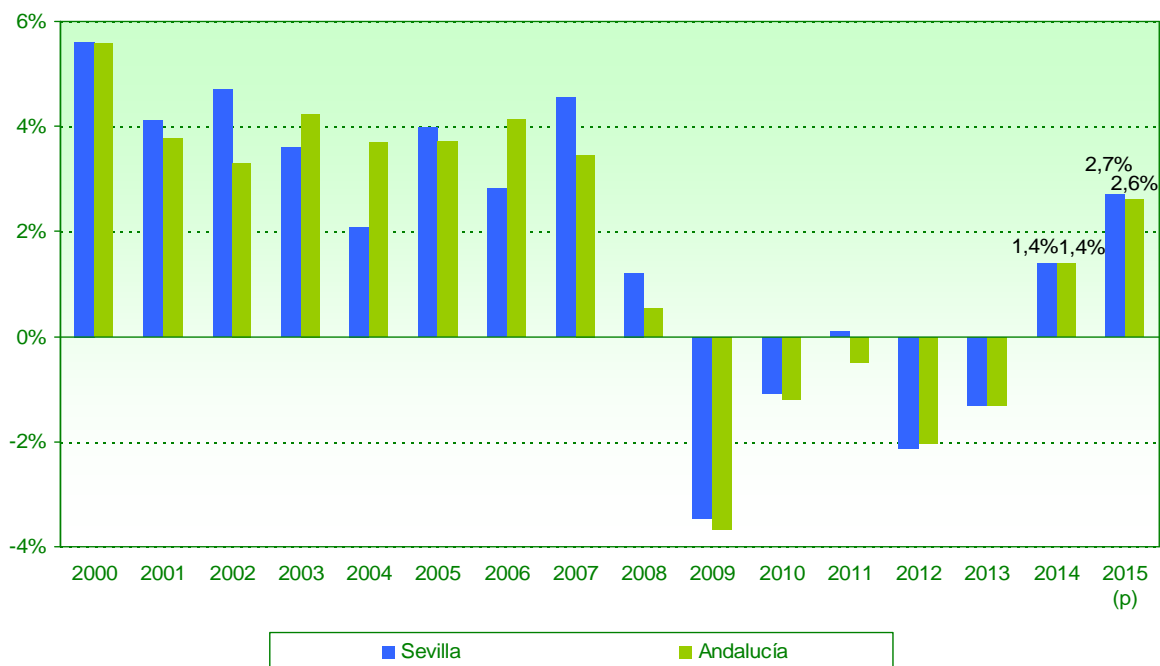
En lo que se refiere al mercado laboral, en 2014 la población mayor de 16 años o en edad de trabajar se ha mantenido de nuevo prácticamente estable en Andalucía, respecto al promedio del año anterior, mostrando una variación del 0,1%, muy similar a la registrada en 2013. La población inactiva apenas ha aumentado en 2.000 personas en el promedio del año, hasta situarse en 2.826.200 personas, observándose una dispar trayectoria por tipos de inactividad. Así, mientras que el número de estudiantes ha aumentado un 3,4% en el promedio de 2014, respecto al año anterior (frente al descenso del -5,6% registrado en 2013), el número de personas dedicadas a labores del hogar ha disminuido un -2,5%, lo que puede estar condicionado por la negativa trayectoria del mercado laboral en pasados trimestres y el aumento de hogares con todos sus miembros activos en paro, que habría llevado a parte de la población inactiva a intentar incorporarse al mercado laboral.

El número de ocupados en el conjunto de la región andaluza ha crecido en 2014 por primera vez desde 2007, hasta cifrarse en 2.634.100 personas en el promedio del año, lo que supone un aumento del 2,4% respecto al promedio de 2013, una tasa 1,2 p.p. superior a la que se ha registrado en España. El ritmo de crecimiento del empleo se intensificó de forma significativa a finales de año, produciéndose en el cuarto trimestre un aumento interanual de la ocupación andaluza del 4,3%, frente al 2,1% del tercer trimestre.

#### 4. Economía sevillana

La provincia de Sevilla ha registrado durante 2014 un crecimiento anual de la actividad económica del 1,4%, según estimaciones de *Analistas Económicos de Andalucía*, avance similar al del conjunto regional. Esta mejora de la actividad ha sido más palpable a medida que ha ido avanzando el año, hasta alcanzarse un aumento interanual de la producción provincial del 2,6% en el cuarto trimestre de 2014 (2,2% en Andalucía). En este contexto, las previsiones para 2015 apuntan a una trayectoria favorable de la economía en la provincia de Sevilla, pudiendo ser el crecimiento económico del 2,7%, una décima por encima del avance en Andalucía (2,6%).

**Gráfico 4. En 2014 la actividad económica en la provincia de Sevilla ha crecido al mismo ritmo que en el conjunto regional. (tasas de variación anual)**

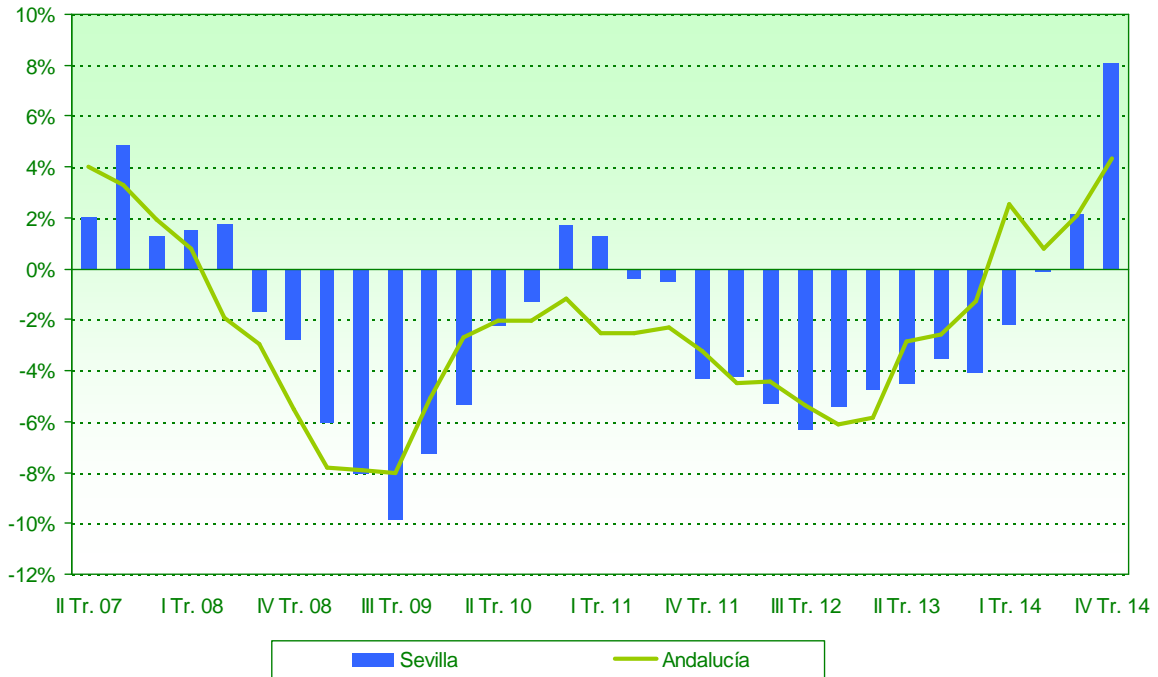


(p) Previsiones.

Fuente: Analistas Económicos de Andalucía.

Por otra parte, el mercado laboral sevillano también ha experimentado una trayectoria positiva en 2014, con un incremento del empleo en la provincia que ha sido más intenso en la segunda mitad del año y, concretamente, en el cuarto trimestre de 2014, con un avance del 8,1% en términos interanuales (4,3% en Andalucía). De igual modo, la afiliación a la Seguridad Social ha dado muestras de un mejor comportamiento a medida que avanzaba el año, pasando de las tasas negativas de enero y febrero a un avance interanual del número de afiliados en la provincia del 2,5% en diciembre de 2014.

**Gráfico 5. El empleo ofrece una trayectoria positiva en la provincia de Sevilla en el conjunto de 2014, creciendo por encima de la media andaluza en la segunda mitad del año (tasas de variación interanual)**



Fuente: Analistas Económicos de Andalucía y Encuesta de Población Activa, INE.

Profundizando en la estructura productiva de la provincia, cabe señalar que el sector servicios sevillano ha registrado un crecimiento del empleo del 0,7% en 2014, respecto a 2013, lo que pone de manifiesto un mejor comportamiento que en el año precedente, cuando se produjo un descenso del número de ocupados (-2,9%). Este aumento del empleo en el sector terciario sevillano se encuentra ligado, en gran medida, al buen tono que ha mostrado la actividad turística en el conjunto del año, ya que el número de viajeros alojados en establecimientos hoteleros de la provincia y las pernoctaciones de los mismos se han incrementado con relación a 2013. Este repunte de la actividad turística coincide además con un crecimiento del número de pasajeros del Aeropuerto de San Pablo en 2014, impulsado por el incremento de la demanda internacional.

Desde la perspectiva de la demanda, en 2014 se aprecia un mayor dinamismo de la matriculación de vehículos, impulsado por el mejor tono de la actividad económica y por el incentivo que representa el Plan PIVE (Programa de Incentivo al Vehículo Eficiente). Así, la matriculación de turismos en la provincia de Sevilla ha experimentado un crecimiento del 22,8%, respecto al año anterior, en consonancia con el avance observado en Andalucía (22,2%), aumentando también la matriculación de vehículos de carga (33,6%).

**Cuadro 3**  
**Principales indicadores económicos de la provincia de Sevilla**

	2012	2013	2014	Tasas de variación interanual	
				2013	2014
Matriculación de turismos	17.396	18.541	22.773	6,58	22,83
Matriculación de vehículos de carga	1.889	1.976	2.640	4,61	33,60
Créditos al sector privado (millones de euros. Datos al 4º trimestre)	49.705,7	44.473,1	43.177,9	-10,53	-2,91
Exportaciones (millones de euros)	3.995,6	4.585,8	4.868,6	14,77	6,17
Importaciones (millones de euros)	2.767,6	3.399,9	3.476,2	22,85	2,24
Viviendas terminadas	6.313	2.790	2.477	-55,81	-11,22
Licitación pública (millones de euros)	153,2	237,4	533,6	55,02	124,75
Valor medio tasado de la vivienda libre (€/m <sup>2</sup> . Datos al 4º trimestre)	1.343,5	1.269,1	1.274,6	-5,54	0,43
Compraventas de viviendas (INE)	11.735	12.357	10.975	5,30	-11,18
Transacciones inmobiliarias (Min. Fomento)	14.228	10.715	12.436	-24,69	16,06
Hipotecas (número). Vivienda	10.778	7.989	7.979	-25,88	-0,13
Viajeros alojados estab. hoteleros (miles)	2.422,3	2.346,2	2.595,8	-3,14	10,64
Residentes en España	1.202,4	1.153,9	1.296,4	-4,03	12,35
Residentes extranjero	1.219,9	1.192,3	1.299,5	-2,26	8,98
Pernoctaciones estab. hoteleros (miles)	4.490,6	4.345,1	4.803,2	-3,24	10,54
Tráfico aéreo de pasajeros (miles)	4.268,9	3.673,9	3.862,4	-13,94	5,13
Internacional	1.441,6	1.418,0	1.614,8	-1,64	13,88
Sociedades mercantiles	3.570	3.803	3.860	6,53	1,50

Fuente: Analistas Económicos de Andalucía, Banco de España, Dirección General de Tráfico, Dirección General de Aviación Civil, INE, Ministerio de Economía y Competitividad. Ministerio de Fomento y SEOPAN.

#### 4.1. Sector Agrario

La información de la Contabilidad Regional Anual de Andalucía publicada por el Instituto de Estadística y Cartografía de Andalucía muestra un comportamiento positivo de la actividad agraria en 2013, cuando, al contrario que en el año anterior, se registró un significativo incremento anual del VAB agrario andaluz, del 16,8%, frente al descenso del -1,3% registrado en el conjunto de la economía regional. El avance para 2014, por el contrario, refleja una disminución del VAB agrario en Andalucía del -2,0%, mientras que la economía regional registraría un crecimiento del 1,4%. Aún así, cabe señalar que en 2014 se ha observado una trayectoria favorable del mercado laboral en el sector agrario andaluz, según datos de la EPA, aumentando el empleo y disminuyendo la tasa de paro en el sector.

Del mismo modo, el análisis del mercado laboral en el sector agrario de la provincia de Sevilla revela un comportamiento favorable en 2014, con un incremento del empleo y una disminución tanto de la cifra de parados como de la tasa de paro, respecto al año anterior. La población activa en este sector provincial se ha incrementado un 6,0% anual en 2014, alcanzando los 61.200 activos en el promedio del año, siendo este

aumento más intenso que el registrado en 2013 (2,0%). Algo similar sucede en el conjunto andaluz, donde el número de activos agrarios se ha incrementado un 7,2% en 2014, tras la disminución registrada el año anterior (-1,5%).

**Cuadro 4**  
**Mercado de Trabajo en el Sector Agrario en la provincia de Sevilla**  
*(miles de personas y porcentajes)*

	2012	2013	2014	Tasas de variación interanual	
				2013	2014
Activos	56,6	57,7	61,2	1,99	5,98
Ocupados	29,8	32,2	36,0	8,05	11,56
Parados	26,8	25,5	25,2	-4,77	-1,08
Tasa de paro (%) (1)	47,3	44,2	41,2	-3,13	-2,94

(1) Las tasas de variación interanual hacen referencia a las diferencias en puntos porcentuales respecto al mismo periodo del año anterior.

Fuente: Analistas Económicos de Andalucía y Encuesta de Población Activa, INE.

En cuanto a las producciones, durante 2014 se ha observado un comportamiento bastante positivo entre las principales producciones de la provincia de Sevilla, aunque con algunas excepciones. La remolacha azucarera ha sido el cultivo que ha experimentado un mayor incremento en términos absolutos de la producción, alcanzando las 531.154 toneladas en 2014, en torno a 265.000 toneladas más que en 2013. El siguiente cultivo con un mayor incremento en términos absolutos de la producción ha sido el tomate, seguido por las producciones de patata temprana, trigo blando, algodón, aceituna de mesa y sandía. Por el contrario, la mayor disminución de la producción se ha registrado en naranjas, cayendo también las producciones de flor cortada, aceite de oliva, alfalfa, melón, patata de media estación, vino y mosto o cebolla.

## 4.2. Industria

El empleo del sector industrial en la provincia de Sevilla ha registrado una trayectoria positiva en 2014, tras el retroceso que había experimentado en los dos años anteriores. Así, el número de ocupados en la industria sevillana se ha incrementado un 7,8% respecto a 2013, alcanzándose los 69.600 empleados en el promedio del año 2014, según la Encuesta de Población Activa, lo que supone 5.000 ocupados más en términos absolutos. De este modo, la provincia ha experimentado un crecimiento de la ocupación industrial sensiblemente más intenso que el registrado en el conjunto de Andalucía (1,5%). Además, la evolución trimestral del empleo en el sector pone de manifiesto que la provincia ha mantenido una tendencia favorable a lo largo del año, registrándose tasas positivas en todos los trimestres, y destacando el fuerte crecimiento del número de ocupados en el cuarto trimestre, del 14,8% respecto al mismo periodo del año anterior.

En lo que concierne al desempleo, la cifra de parados en la industria sevillana se ha situado en 10.800 desempleados en el promedio de 2014, en torno a 300 más que el año anterior, con lo que ha experimentado un ligero avance interanual del 2,1%. No obstante, su evolución revela un mejor comportamiento del paro a medida que ha avanzado el año, registrándose un aumento del desempleo en los tres primeros trimestres y un fuerte descenso en el último trimestre de 2014, en el que el número de parados en la industria sevillana ha disminuido un -15,7%, respecto al mismo periodo de 2013. En cambio, en el conjunto de Andalucía el desempleo industrial se ha reducido con fuerza (-18,9% en 2014), tras registrarse tasas de variación interanual negativas en todos los trimestres del año.

**Cuadro 5**  
**Mercado de trabajo en el Sector Industrial en la provincia de Sevilla**  
*(miles de personas y porcentajes)*

	2012	2013	2014	Tasas de variación interanual	
				2013	2014
Activos	84,4	75,1	80,4	-10,94	6,99
Ocupados	72,9	64,6	69,6	-11,39	7,78
Parados	11,5	10,5	10,8	-8,08	2,14
Tasa de paro (%) (1)	13,6	14,0	13,4	0,44	-0,64

(1) Las tasas de variación interanual hacen referencia a las diferencias en puntos porcentuales respecto al mismo periodo del año anterior.

Fuente: Analistas Económicos de Andalucía y Encuesta de Población Activa, INE.

Por otra parte, para tomar el pulso al sector industrial conviene analizar algunos indicadores relacionados con la evolución de la demanda. Así, la matriculación de vehículos de carga (camiones, furgonetas y tractores industriales) ha experimentado un fuerte dinamismo en 2014, comportamiento al que, sin duda, ha contribuido el mantenimiento de las ayudas públicas a través del Plan PIVE. Este avance ha sido más intenso en la provincia de Sevilla que en el conjunto de Andalucía. Del mismo modo, el consumo de energía eléctrica en el sector industrial también permite apreciar una trayectoria creciente de la actividad industrial en la provincia, registrándose un incremento del 1,1% en 2014, respecto al año anterior, frente al retroceso que había experimentado en 2013, si bien este aumento ha sido más moderado que el registrado en el conjunto de Andalucía (3,8%).

### 4.3. Construcción

El sector de la construcción comienza a evidenciar en 2014 un moderado cambio de tendencia, si bien es verdad que los signos de mejora aún son débiles y las condiciones globales del entorno, caso de volverse desfavorables, pueden retrasar la recuperación. El mercado de trabajo refleja, en gran medida, la percepción

de que el desplome sufrido por el sector ha tocado fondo. En promedio, según la EPA, en 2014 se computan en la provincia de Sevilla 46.500 activos en la construcción, unos 1.500 menos que en 2013, lo que supone un descenso del -3,1%, sensiblemente inferior al registrado en Andalucía (-8,1%).

El promedio de ocupados del sector en la provincia de Sevilla se estima en 30.700 personas en 2014, lo que implica un descenso anual de unos 500 ocupados (-1,6%), frente al moderado crecimiento observado en Andalucía (0,3%). Por otro lado, la trayectoria de los parados ha sido favorable, dado el descenso de la población activa, de tal modo que los parados de la construcción estimados en la provincia de Sevilla para 2014, unos 15.800 desempleados, registran una disminución anual de en torno a las mil personas (-6,0%), comportamiento similar al observado en Andalucía (-21,5%). De este modo, la tasa de paro del sector en la provincia en el promedio del año ha sido del 33,9% (32,8% en Andalucía), disminuyendo respecto a 2013.

**Cuadro 6**  
**Mercado de Trabajo en el Sector de la Construcción en la provincia de Sevilla**  
*(miles de personas y porcentajes)*

	2012	2013	2014	Tasas de variación interanual	
				2013	2014
Activos	55,0	48,0	46,5	-12,77	-3,13
Ocupados	38,0	31,2	30,7	-17,77	-1,60
Parados	17,1	16,8	15,8	-1,61	-5,96
Tasa de paro (%) (1)	31,0	34,9	33,9	3,96	-1,02

(1) Las tasas de variación interanual hacen referencia a las diferencias en puntos porcentuales respecto al mismo periodo del año anterior.

Fuente: Analistas Económicos de Andalucía y Encuesta de Población Activa, INE.

Por su parte, el mercado inmobiliario no termina de ofrecer signos claros de recuperación en el conjunto de la provincia. Durante 2014 se vendieron en la provincia de Sevilla 10.975 viviendas, el 17,1% del total regional, observándose una disminución anual del -11,2%, frente al moderado crecimiento experimentado en el agregado andaluz (0,4%). Los datos del Ministerio de Fomento, sin embargo, reflejan una evolución más positiva, con 12.436 transacciones inmobiliarias en la provincia de Sevilla durante 2014 y un crecimiento anual de las mismas del 16,1% (19,4% en Andalucía). No obstante, a pesar de la todavía frágil demanda de compraventas que se ha percibido en la provincia de Sevilla en 2014, los precios de la vivienda han reflejado un ligero incremento.

**Cuadro 7**

**Principales indicadores de la Construcción y del mercado inmobiliario en la provincia de Sevilla**

	2012	2013	2014	Tasas de variación interanual	
				2013	2014
Licitación oficial (millones de euros)	153,2	237,4	533,6	55,02	124,75
Precio de la vivienda libre (€/m <sup>2</sup> ) (1)	1.343,5	1.269,1	1.274,6	-5,54	0,43
Compraventas de viviendas	11.735	12.357	10.975	5,30	-11,18
Viviendas terminadas	6.313	2.790	2.477	-55,81	-11,22
Hipotecas viviendas (número)	10.778	7.989	7.979	-25,88	-0,13

(1) Valores al 4º trimestre.

Fuente: Analistas Económicos de Andalucía, INE, Ministerio de Fomento y SEOPAN.

#### 4.4. Servicios

En Andalucía, y según la Contabilidad Regional Trimestral del IECA, el VAB del sector servicios creció un 1,8% en 2014, respecto al año anterior, tras la caída del -1,2% registrada en 2013. Por trimestres, se ha observado una mejora del sector, en tanto que el aumento del VAB ha ido acelerándose a lo largo del año, pasando de registrar una tasa de variación interanual del 0,5% en el primer trimestre, a una del 3,3% en el cuarto.

En lo que se refiere a la provincia de Sevilla, y más concretamente al mercado de trabajo en el sector, los ocupados ascendieron a 492.500 personas en el promedio de 2014, un 0,7% más que en 2013, cuando se produjo un retroceso del -2,9%. Por otro lado, los parados del sector en la provincia (79.500 en 2014) han descendido un -10,1% respecto al año anterior, con una disminución de la población activa del -0,9%. Por tanto, la tasa de paro en el sector servicios sevillano ha descendido hasta el 13,9%.

**Cuadro 8**

**Mercado de trabajo en el Sector Servicios en la provincia de Sevilla**

*(miles de personas y porcentajes)*

	2012	2013	2014	Tasas de variación interanual	
				2013	2014
Activos	582,9	577,4	572,0	-0,94	-0,94
Ocupados	503,6	488,9	492,5	-2,91	0,73
Parados	79,3	88,4	79,5	11,58	-10,12
Tasa de paro (%) (1)	13,6	15,3	13,9	1,72	-1,42

(1) Las tasas de variación interanual hacen referencia a las diferencias en puntos porcentuales respecto al mismo periodo del año anterior.

Fuente: Analistas Económicos de Andalucía y Encuesta de Población Activa, INE.



#### 4.4.1. Turismo

El turismo se ha reforzado en España a lo largo de 2014, y se consolida como motor de la recuperación económica a nivel nacional, extendiéndose este comportamiento al conjunto andaluz y provincial. Según el Barómetro de la Rentabilidad y el Empleo de los Destinos Turísticos Españoles de Exceltur, la ciudad de Sevilla ha registrado en 2014 una mejora tanto de la rentabilidad turística como del empleo, incrementándose este último un 4,2% respecto a 2013, siendo más acusado el aumento de los ingresos medios por habitación disponible (46,3 euros), con una tasa anual del 10,2%.

Según la Encuesta de Ocupación Hotelera del INE, la demanda hotelera en la provincia de Sevilla ha seguido una positiva trayectoria a lo largo de 2014. Así, los viajeros alojados en establecimientos hoteleros sevillanos se han situado en torno a los 2,6 millones en el conjunto del año, el 16,7% del total de viajeros estimados en el conjunto de Andalucía. Esta cifra, que ha marcado un máximo en la serie disponible desde 1999, supone un incremento del 10,6% respecto al año anterior, tras dos años consecutivos de descensos.

**Cuadro 9**  
**Principales indicadores turísticos de la provincia de Sevilla**

	2012	2013	2014 (1)	Tasas de variación interanual	
				2013	2014
Viajeros alojados en establecimientos hoteleros (número)	2.422.319	2.346.218	2.595.804	-3,14	10,64
<i>Nacionales</i>	1.202.377	1.153.884	1.296.353	-4,03	12,35
<i>Extranjeros</i>	1.219.942	1.192.333	1.299.451	-2,26	8,98
Pernoctaciones (número)	4.490.596	4.345.081	4.803.171	-3,24	10,54
<i>Nacionales</i>	2.088.377	1.968.481	2.249.400	-5,74	14,27
<i>Extranjeros</i>	2.402.219	2.376.599	2.553.772	-1,07	7,45
Estancia media (días) (2)	1,85	1,85	1,85	0,00	0,00
<i>Nacionales</i>	1,74	1,71	1,74	-0,03	0,03
<i>Extranjeros</i>	1,97	1,99	1,97	0,02	-0,03
Nº de plazas estimadas	26.908	27.091	27.314	0,68	0,82
Nº de establecimientos abiertos	335	336	337	0,20	0,32
Personal ocupado	3.486	3.448	3.615	-1,08	4,85
Grado de ocupación por plazas (2)	45,06	43,42	47,52	-1,65	4,11

(1) Datos provisionales desde febrero.

(2) Variaciones en diferencias.

Fuente: Analistas Económicos de Andalucía y Encuesta de Ocupación Hotelera, INE.

De igual modo, las pernoctaciones han seguido una similar trayectoria a la de los viajeros, registrándose 4,8 millones de pernoctaciones en los establecimientos hoteleros sevillanos en 2014, un 10,5% más que en 2013, cuando se redujeron un -3,2%. Este aumento es superior al registrado en el conjunto de Andalucía (4,6%) y en el conjunto nacional (2,9%). Atendiendo a la nacionalidad de los viajeros que visitan la provincia, cabe destacar

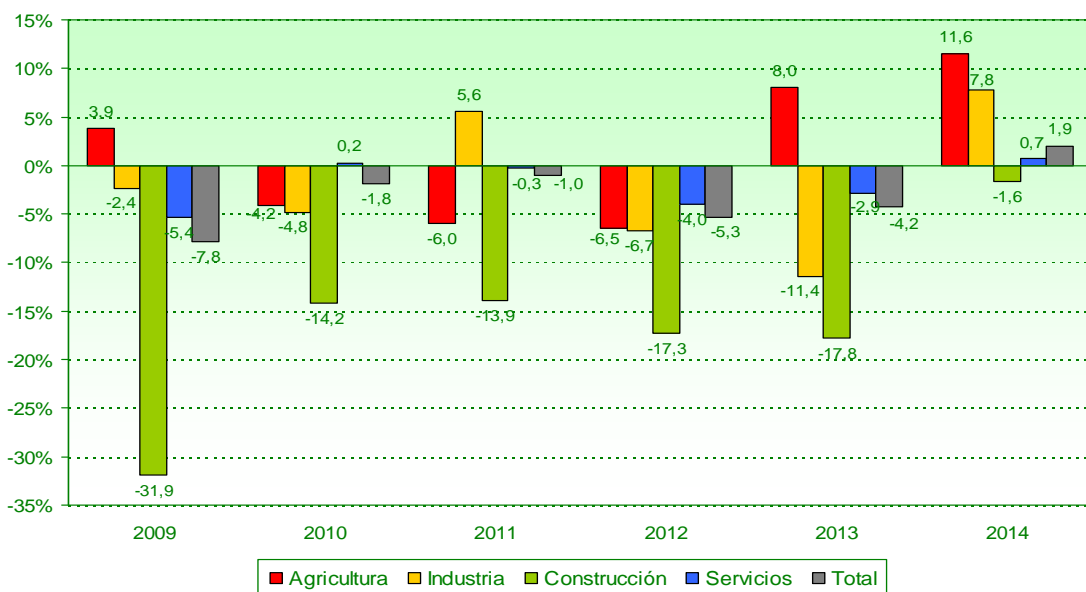
un incremento más acentuado de las pernoctaciones de residentes en España (14,3%), que de las de extranjeros (7,5%), si bien estas últimas son algo más representativas.

#### 4.5. Mercado de trabajo

En la provincia de Sevilla se ha observado una mejora del mercado laboral a lo largo de 2014, aumentando el número de ocupados en la segunda mitad del año. Así, mientras que el empleo provincial descendió un 1,2% en el primer semestre de 2014, en términos interanuales, en la segunda mitad del año el número de ocupados creció un 5,1%, destacando, sobre todo, el crecimiento registrado en el último trimestre, con una tasa de variación interanual del 8,1% (frente al 4,3% registrado en el conjunto de Andalucía). Del mismo modo, la afiliación a la Seguridad Social también ha experimentado un avance en el conjunto de 2014, aumentando el número de trabajadores afiliados en la provincia sevillana un 1,0%, en relación al año anterior. No obstante, la tasa de paro provincial sigue superando el 30%, pese a descender 1,2 puntos respecto al promedio de 2013.

En lo que se refiere al empleo, el número de ocupados en la provincia de Sevilla se ha situado en torno a las 629.000 personas en el promedio de 2014, lo que ha supuesto un incremento del 1,9% respecto a 2013, el primero desde el año 2007. Este aumento del empleo se ha observado en todos los sectores, exceptuando la construcción, siendo más intenso el incremento del número de ocupados a tiempo parcial, así como entre los ocupados asalariados con contrato temporal, los cuales han aumentado un 15% en 2014, respecto al año anterior, manteniéndose estable la contratación indefinida.

**Gráfico 6. El empleo en la provincia de Sevilla crece en todos los sectores, exceptuando la construcción (tasas de variación interanual)**



Fuente: Analistas Económicos de Andalucía y Encuesta de Población Activa, INE.

Por último, en lo que respecta al desempleo, el número de parados en la provincia de Sevilla se ha situado en el promedio de 2014 en torno a las 306.500 personas, lo que supone una disminución del -3,6% respecto al año anterior (la primera desde 2006), dado que el crecimiento del empleo (1,9%) ha venido acompañado de un mantenimiento en el número de activos. Cabe señalar que este descenso del desempleo en la provincia ha resultado similar al registrado en el conjunto de Andalucía (-3,8%). Por sexos, el desempleo en la provincia se ha reducido tanto entre hombres como entre mujeres, aunque el descenso ha sido más acusado en el primer caso (-5,3% y -1,8%, respectivamente).

**Cuadro 10**  
**Indicadores del mercado de trabajo en 2014**  
*(miles de personas y porcentajes)*

	Provincia de Sevilla	% Andalucía	Tasas de variación interanual		
			Provincia de Sevilla	Andalucía	España
Población mayor 16 años	1.571,1	22,9	0,06	0,12	-0,32
Población inactiva	635,8	22,5	0,08	0,06	0,72
Activos	935,2	23,2	0,04	0,16	-1,02
Ocupados	628,8	23,9	1,92	2,43	1,20
Agricultura	36,0	16,3	11,56	13,02	-0,10
Industria	69,6	31,1	7,78	1,49	1,04
Construcción	30,7	22,7	-1,60	0,30	-3,49
Servicios	492,5	24,0	0,73	1,66	1,67
Parados	306,5	21,8	-3,61	-3,83	-7,28
Tasa de paro (1)	32,8	--	-1,24	-1,44	-1,65
Tasa de actividad (1)	59,5	--	-0,01	0,02	-0,42

(1) Las tasas de variación interanual hacen referencia a las diferencias en puntos porcentuales respecto al mismo periodo del año anterior.

Fuente: Analistas Económicos de Andalucía y Encuesta de Población Activa, INE.